



PALAU ROBERT
Actuacions necessàries per la llicència d'activitat
Desembre de 2021

1	OBJECTE I DADES DE L'INFORME	2
1.1	OBJECTE DE L'INFORME	2
1.2	DADES DEL PROJECTE	2
1.2.1	PROJECTE	2
1.2.2	EMPLAÇAMENT	2
2	ESTAT ACTUAL	3
2.1	INTRODUCCIÓ	3
2.2	ANTECEDENTS	3
2.3	COMPATIBILITAT URBANÍSTICA I CLASSIFICACIÓ ACTIVITAT	6
2.4	PROTECCIÓ PATRIMONIAL	6
2.5	INSTAL·LACIÓ ELÈCTRICA	7
2.6	INSTAL·LACIÓ CLIMATITZACIÓ	8
2.7	ACÚSTICA	11
2.8	INSTAL·LACIÓ GRUP ELECTROGEN	12
2.9	PROTECCIÓ CONTRA INCENDIS	12
2.10	ACCESSIBILITAT	16
3	PROPOSTA ACTUACIONS	17
3.1	INTRODUCCIÓ	17
3.2	INSTAL·LACIÓ ELÈCTRICA	17
3.3	INSTAL·LACIÓ CLIMATITZACIÓ	17
3.4	PROTECCIÓ CONTRA INCENDIS	17
3.5	DOCUMENTACIÓ NECESSARIA	18
4	DOCUMENTACIÓ GRÀFICA	19
5	RESUM	20
5.1	RESUM LEGALITZACIÓ PALAU ROBERT	20

1 OBJECTE I DADES DE L'INFORME

1.1 OBJECTE DE L'INFORME

Es redacta la present memòria per tal de definir l'estat actual de l'edificació i les actuacions necessàries per poder legalitzar l'activitat i el conjunt d'instal·lacions, així com punts d'interès a transmetre per tal de portar a terme les actuacions necessàries per la legalització.

1.2 DADES DEL PROJECTE

1.2.1 PROJECTE

Legalització de l'activitat del Palau Robert, actuacions necessàries per aconseguir la llicència ambiental.

1.2.2 EMPLAÇAMENT

Passeig de Gràcia 107
08008 BARCELONA.

Districte: Eixample.

Delimitació: xamfrà septentrional de l'illa de cases delimitada pel Passeig de Gràcia, el Carrer de Rosselló, la Rambla de Catalunya i el Carrer de Còrsega, encapsat per l'Avinguda Diagonal.

Ref cadastral: 9732705DF2893B0001BD

Qualificació urbanística: 6a: Parcs urbans
7a: Zona d'equipaments

2 ESTAT ACTUAL

2.1 INTRODUCCIÓ

La construcció objecte d'estudi està afectada per diverses normatives que es detallaran a la present memòria, de diferents institucions, com son l'estatal, l'autonòmic o el municipal o de diferents àmbits, com poden ser incendis, accessibilitat o salubritat, així com diferents tipus d'instal·lacions les quals han d'estar en un correcte estat de funcionament i/o manteniment i legalitzades correctament per poder obtenir la llicència d'activitat.

En concret, s'han analitzat els següents punts que son necessaris avaluar per poder obtenir la llicència d'activitat del Palau Robert:

- Compatibilitat urbanística.
- Protecció patrimonial de l'edifici.
- Instal·lació elèctrica.
- Instal·lació climatització.
- Acústica.
- Instal·lació grup electrogen.
- Protecció contra incendis.
- Accessibilitat.

2.2 ANTECEDENTS

El primer pas donat per saber l'abast del projecte de la legalització del Palau Robert va ser recopilar tota la informació possible per part del titular de l'edifici així com també d'altres actors que pugin haver participat a les actuacions realitzades a l'edifici ens els darrers anys.

D'aquesta tasca realitzada, s'ha pogut obtenir poca informació de valor degut a la casuística de l'edifici, que es detalla a continuació:

- Per part de Bombers de Barcelona, s'ha obtingut que disposen de dos expedients de l'edifici, amb la següent codificació:
 - 00-2002LM08131 (obres)
 - 00-2002-08131 (activitats)
 - 820241 (obres-activitat)
 - 02-1997-0662 (activitats)

Aquest expedients resten a l'arxiu de Carrer Bisbe o a l'Arxiu municipal, i caldrà revisar-los per a continuar amb els treballs que es descriuen.

- Referent a la instal·lació elèctrica s'ha pogut determinar que consta legalitzada amb el codi **BTD1.04.582906/12**, però no ha passat la inspecció periòdica que tocava l'any 2017.

A l'acta d'inspecció del 2012, que s'adjunta en les properes pàgines, es posa de manifest que manca la legalització de l'edifici cotxeres, del grup electrogen i de la reforma de la 3a planta de l'edifici, com a fets documentals importants, que es comentaran a l'apartat d'electricitat

DELEGACIÓ DE PRAT DE LLOBREGAT
GARROTXA, 10 - 12
CP 08820 Telèfon 934781131
Núm. Expedient: BTD1.04.582906/12

Núm. Reg. Instal·lació: 19711

Full 1 de 2

- | | |
|---|---|
| <input type="checkbox"/> NOVA INSTAL·LACIÓ | <input type="checkbox"/> ACTA CONTROL INSTAL·LACIÓ |
| <input type="checkbox"/> AMPLIACIÓ, MODIFICACIÓ O REFORMA | <input checked="" type="checkbox"/> INSPECCIÓ PERIÒDICA |
| | <input checked="" type="checkbox"/> Certificat <input type="checkbox"/> Informe |

En compliment del Reial Decret 842/2002 i la seva Instrucció Tècnica Complementària BT 05, així com, d'acord amb l'article 7 del Decret 363/2004 de 24 d'agost, pel qual es regula el procediment administratiu per a l'aplicació del Reglament Electrotècnic per a baixa tensió, l'inspector que subscriu ha efectuat la inspecció de la instal·lació elèctrica de baixa tensió que es descriu a continuació:

Titular o propietari	GENERALITAT DE CATALUNYA - DEPARTAMENT DE PRESIDÈNCIA			Telèfon per a avisos		934024748	
Emplaçament instal·lació	Població	Carrer				Núm.	CP
	BARCELONA	PG. DE GRACIA				107	08008
Característiques bàsiques instal·lació	Ús instal·lació: PÚBLICA CONCURRÈNCIA (PALAU ROBERT)						
	Potència màxima admissible	Tensió		IGA		<input type="checkbox"/> Projecte	
	315 / 82 (1) kW	3x400/230 V		630 / 250 A		<input type="checkbox"/> Memòria Tècnica de disseny	
Data inspecció actual: 04/12/2012		Data propera insp : 04/12/2017			Data posada en servei: 25/10/1993		

Instal·lador Autoritzat	REIE	Mantenidor autoritzat	REIE
EMTE, S.A.	08 - 1181	AGEFRED SERVICIOS	08126662

CODI	PUNTS NO SATISFACTORIS - DESCRIPCIÓ	DEFECTE	TERMINI CORRECCIÓ
-	Antecedent: Expedient de legalització BTD104.057275/93.		
	DOCUMENTACIÓ A PRESENTAR A AQUEST O.C.:		
(1)	Justificant de legalització del subministrament completari (grup electrogen). Així com els justificants de legalització de l'edifici cobertes i la reforma efectuada a la 3ª planta (oficines).	Lleu	
1.	QUADRE GENERAL DE DISTRIBUCIÓ.		
1.1.	No existeix selectivitat en la protecció contra contactes indirectes quan la instal·lació està connectada a subministrament complementari, ja que l'interruptor diferencial general (situat a grup electrogen), no està dotat de retard.	Lleu	

Avaluada la documentació relativa a la instal·lació amb els preceptes de la Instrucció Tècnica Complementària ITC BT 04 del RD842/2002, de 2 d'agost, pel qual s'aprova el Reglament Electrotècnic per a baixa tensió, i a la vista dels resultats obtinguts en la inspecció realitzada, d'acord amb el procediment operatiu intern de baixa tensió del sistema de gestió 6-PI3.001.02-CAT, es considera que la instal·lació mereix, pel que respecta a la seguretat de funcionament, la següent qualificació global:

- | | | |
|--|---|--|
| <input checked="" type="checkbox"/> FAVORABLE | <input type="checkbox"/> CONDICIONADA | <input type="checkbox"/> NEGATIVA |
| <input type="checkbox"/> SENSE DEFECTES | <input type="checkbox"/> NOVA INSTAL·LACIÓ AMB DEFECTES GREUS
(corregir tan aviat sigui possible i sempre abans de final termini i comunicar-ho a aquest OC) | <input type="checkbox"/> DEFECTES MOLT GREUS
(instal·lació/sector queda fora de servei) |
| <input checked="" type="checkbox"/> AMB DEFECTES LLEUS
(corregir abans propera inspecció) | <input type="checkbox"/> INSPECCIÓ PERIÒDICA AMB DEFECTES GREUS
(corregir tan aviat sigui possible i comunicar-ho a aquest OC) | |

☒ S'adjunta Annex Complementari

Deficiències a esmenar o justificar per part de:
Punts:

Titular	<input type="checkbox"/>
Facultatiu	<input type="checkbox"/>
Empresa Instal·ladora	<input type="checkbox"/>

ASSABENTAT I ACUSAMENT DE REBUDA D'UNA CÒPIA D'AQUESTA ACTA:

Pel Titular	Per l'Instal·lador	Pel Facultatiu
--------------------	---------------------------	-----------------------

Signat.....	Signat.....	Signat.....
-------------	-------------	-------------

Conforme per TÜV Rheinland (Segell)

L'INSPECTOR


Signat.....
Data Emissió: 11/12/2012



TÜVRheinland®

**INSPECCIÓ D'INSTAL·LACIÓ
ELÉCTRICA DE BAIXA TENSIÓ
ANNEX**

DELEGACIÓ DE PRAT DE LLOBREGAT
GARROTXA, 10 - 12
CP 08820 **Telèfon** 934781131

Núm. Expedient: BTD1.04.582906/12
Núm. Reg. Instal·lació: 19711

Full 2 **de** 2

Data inspecció actual:
04/12/2012

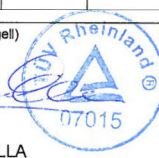
☐ ACTA CONTROL INSTAL·LACIÓ
☒ INSPECCIÓ PERIÒDICA

Títular o propietari GENERALITAT DE CATALUNYA - DEPARTAMENT DE PRESIDÈNCIA

CODI	PUNTS NO SATISFACTORIS - DESCRIPCIÓ	DEFECTE	TERMINI CORRECCIÓ
2.	INSTAL·LACIÓ.		
2.1.	Completar la identificació de circuits a quadre planta soterrani.	Lieu	
2.2.	L'interruptor diferencial de circuit d'enllumenat sala 1 (subquadre planta 3ª) no funciona correctament (no actua al prémer el test).	Lieu	
3.	EDIFICI COTXERES.		
3.1.	Valor elevat de resistència de bucle (127 Ω). Cal reduir-lo (les tensions de contacte son reglamentaries).	Lieu	

Conforme per TÜV Rheinland (Segell)
L'INSPECTOR

[Signature]
JAUME ESTALELLA
Signat:.....
Data Emissió:..... 11/12/2012.....



A banda dels expedients de bombers i la legalització elèctrica no s'ha trobat documentació referent a les diferents instal·lacions de l'edifici com pot ser el grup electrogen o la instal·lació de climatització, necessàries per poder legalitzar l'activitat de l'edifici.

Degut a no poder haver obtingut cap document de legalització prèvia de l'activitat o similar, per poder legalitzar l'activitat a dia d'avui, l'única forma possible es justificar tots els punts amb la normativa actual.

2.3 COMPATIBILITAT URBANÍSTICA I CLASSIFICACIÓ ACTIVITAT

Urbanísticament segons el Pla de Qualificació Urbanística de Barcelona, aquest emplaçament està inclòs en "zona 7a : Equipaments comunitaris i dotacions actuals".

No es coneix l'existència de cap altra circumstància urbanística que modifiqui o matisi les condicions de dita qualificació, ni que existeixi cap afectació.

L'activitat estarà emplaçada en un edifici no classificat com a industrial i sense habitatges, amb accés i evacuació directes a la via pública, per tant en situació "1b".

L'activitat, objecte del present informe tècnic, és la d'un edifici destinat a exposicions i conferències, disposant d'una planta destinada a oficines administratives. La classificació de l'activitat segons l'OMAIA i l'OMAECP, serà: 12.35.a6/2.5.1 Museu / Sala d'exposicions

Per tant, l'activitat es compatible amb l'emplaçament.

2.4 PROTECCIÓ PATRIMONIAL

L'edifici del Palau Robert és un bé d'interès local, el qual es troba protegit, amb un nivell de protecció B.

L'edifici està inclòs al catàleg de patrimoni amb nivell de protecció individual Catalogat d'interès local.

L'edifici està inclòs en un entorn o conjunt protegit amb nivell de protecció Edifici pertanyent al Sector de conservació de l'Eixample.

Per a conèixer les tramitacions a desenvolupar, s'ha realitzat una simulació al porta web de l'Ajuntament de Barcelona. El resultat és:

Les actuacions que resulten de les respostes completades al qüestionari de la vostra consulta són:

- **Obres de reforma interior en locals (entitats sense ús d'habitatge) sense afectar l'estructura de l'edifici. - O-3b2**
- **Actuació en cobertes/terrats - O-3f3**

Obres necessàries per adequar l'edifici

RESULTAT

L'Ajuntament de Barcelona informa que el règim d'intervenció que s'aplicaria en les actuacions presentades, en cas de finalitzar la consulta, seria el de **Llicència**.

Resultat consulta prèvia

Per tant, per les actuacions considerades de reformes interiors sense afectar l'estructura de l'edifici i actuacions a coberta, caldria un règim de **llicència** amb un informe previ de patrimoni donat l'edifici que es tracta.

A banda del tipus de tramitació i documentació necessària per tramitar les obres d'adequació necessària, les actuacions impliquen haver de complir diferents punts de l'Ordenança de Medi Ambient de Barcelona, entre ells, el d'**aportació d'energia solar fotovoltaica de l'edifici**, a la qual estaria obligat degut el tipus d'edifici i l'activitat que es duu a terme.

No s'ha pogut realitzar la consulta a l'Agència de l'Energia de Barcelona de si l'edifici restaria exempt degut a la protecció patrimonial del mateix. Aquest punt, caldria explorar-lo en fase de projecte.

2.5 INSTAL·LACIÓ ELÈCTRICA

Tal i com s'ha citat abans, la instal·lació resta legalitzada amb el codi **BTD1.04.582906/12** tot i que l'acta d'inspecció reflexa deficiències, les qual s'han de corregir per poder aconseguir l'acta favorable. Cal tenir present, que està al corrent de les legalitzacions pertinents, com l'elèctrica, serà requisit de l'entitat de control de cara a la obtenció de la llicència d'activitat.

La instal·lació està basada en un quadre general ubicat al soterrani del Palau Robert i des d'allà s'alimenten diferents subquadres repartits tant per l'edifici del Palau Robert, com pel Jardí i per últim l'edifici cotxeres. Tot aquest conjunt forma part de la mateixa instal·lació elèctrica i, per tant, de la mateixa legalització.

Com a tret general, la instal·lació elèctrica es troba en un estat acceptable, els quadres generals de l'edifici Palau Robert, son antics però es troben correctament mantinguts i això ens condueix a pensar que no seria necessari realitzar cap actuació en aquest sentit. Per la seva banda, referent a l'edifici cotxeres, la instal·lació i quadres es troben en bon estat i en normativa.



Quadre general edifici a planta soterrani Palau Robert

Gran part de la potència instal·lada a l'edifici ve donada als diferents sistemes d'il·luminació de l'edifici, tant del jardí, façana i interior. Els sistemes d'enllumenat han passat de tenir potències elevades degut al tipus de lluminàries utilitzades a tenir potències molt reduïdes degut a la il·luminació LED. Per aquest



Unitat exterior amb problemes de manteniment

A banda de les unitats de coberta es pressuposa un sistema de ventilació el qual no es va poder revisar a les visites, degut a que es va prioritzar l'edifici del Palau Robert, i no es va arribar a aprofundir del tot a l'edifici cotxeres, ja que degut al seu estat i antiguitat es pressuposa en bon estat.

A l'edifici Palau Robert, existeixen dos sistemes de climatització diferenciats, un per les plantes Soterrani, primera i segona i l'altre per la planta tercera.

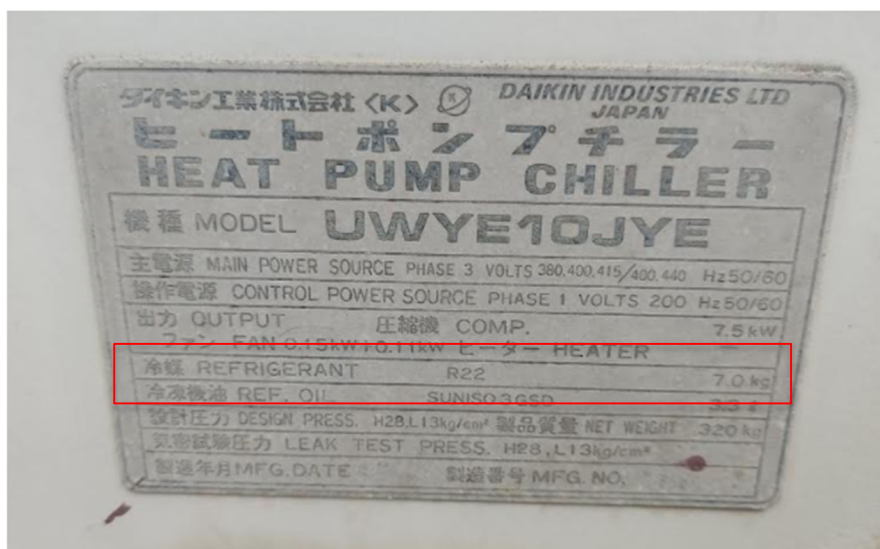


Coberta Palau Robert

La planta tercera disposa d'un sistema de calefacció/refrigeració mitjançant un sistema VRV amb refrigerant R410.

La resta de l'edifici es troba un sistema basant amb aigua amb fancoils interiors.

Les unitats refredadores del sistema basat amb aigua disposen d'un refrigerant R22 segons consta a la placa de característiques:



Placa característiques refredadora exterior palau Robert

El gas R-22 era el gas refrigerant més utilitzat als aparells d'aire condicionat i equips de refrigeració. Però a partir d'1 de gener de 2015, segons va estipular el Reglament CE 1005/2009, quedava prohibit l'ús d'HCFC (Hidroclorofluorocarbonis) que fan malbé la capa d'ozó, que, per tant, en quedava prohibit l'ús, fins i tot en el tractament dels gasos recuperats, reciclats i regenerats.

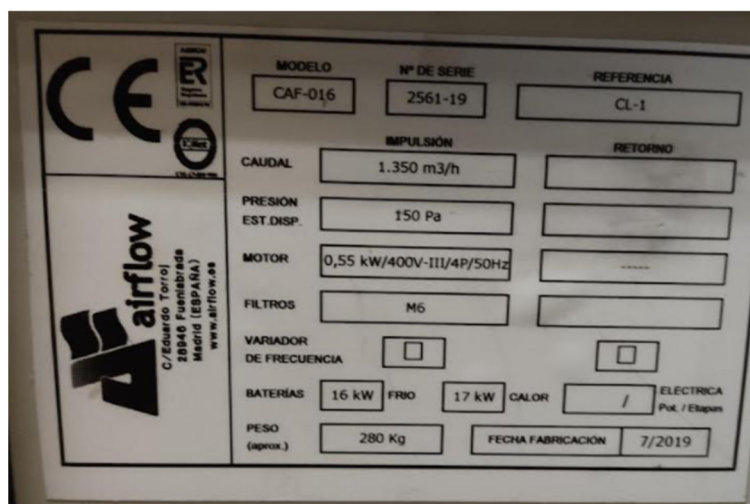
Aquesta prohibició no obligava a substituir l'R-22 en els equips actius i en funcionament, però si afectava les recàrregues de gas, els aparells en manteniment i els que es trobessin en reparació per avaria.

Per tant el sistema de refrigeració/calefacció de l'edifici basat en aigua té dificultats pel manteniment.

D'altra banda, a l'haver de complir la normativa vigent, en matèria de ventilació el Palau Robert presenta greus deficiències.

D'una banda, **la planta soterrani de l'edifici no disposa de sistema de ventilació mecànica.**

A la zona d'exposició de l'edifici, només s'ha localitzat un equip de ventilació mecànica amb un cabal de 1350 m³/h, que es considera molt reduït pel tipus d'instal·lació i superfície. Per a una sala d'exposicions, amb necessitats segons RITE de 12,5l/s per (45m³/h per), amb el cabal de ventilació existent només poden haver-hi a la sala 30 persones.



Placa característiques unitat ventilació exposició

A la tercera planta de l'edifici, segons indicacions del personal de l'edifici, es disposa d'un sistema de ventilació, però a les visites realitzats a l'edifici no s'ha trobat conductes, reixetes o equips que donin indicis que existeix aquest sistema. Degut al tipus de sostre de la tercera planta i al existir una zona *restringida* no es pot afirmar de forma exacta aquest punt.

Per tant caldrà adequar la instal·lació de climatització a normativa actual per poder obtenir la llicència d'activitat.

2.7 ACÚSTICA

Referent a l'acústica de l'edifici i implicacions amb la normativa actual, s'ha estudiat quins punts caldrà verificar mitjanant sonometria i estudiar realitzar actuacions.

A banda de la legalització pròpiament de l'activitat de museu/exposicions, els equips de clima caldrà legalitzar-los com a activitat amb el codi 14/1.6, el qual implica una sonometria a l'ús protegit més proper.

En el Palau Robert tenim un edifici d'oficines el qual caldria realitzar una prova acústica per determinar si es compleixen els paràmetres acústics que marca la normativa. Donada la distància entre la posició del maquinari i les oficines, la ubicació dels equips i la situació de l'edifici (el soroll de fons es superior al dels equips de clima), i tenint en compte a més l'horari de funcionament del Palau Robert (en principi diürn) es creu que amb poques intervencions a nivell acústic i amb el nou equipament que substitueixi l'actual planta refredadora, no hauria d'haver problemes per complir els nivells d'immissió normatius a les oficines veïnes.

Pel que fa a l'edifici cotxeres, es troben usos residencials els quals podrien estar afectats pel soroll del sistema de climatització i caldria verificar-ho amb prova sonometria. De totes formes, aquestes unitats es troben delimitades per pantalles acústiques, cosa que fa pensar que tampoc hauria d'haver-hi problemes pel compliment de la normativa en aquest aspecte.

També s'ha tingut present el grup electrogen existent a la coberta de l'edifici cotxeres. En aquest cas s'ha fet la consulta als tècnics d'acústica i entitats de control i degut al seu ús puntual (un cop al mes per manteniment) i en cas d'emergència, no caldria avaluar l'impacte acústic del mateix.

Per tant, a falta de realitzar comprovacions amb sonòmetre als punts afectats, no caldria realitzar actuacions per mitigar l'impacte acústic de l'activitat o aquestes serien de poca magnitud.

2.8 INSTAL·LACIÓ GRUP ELECTROGEN

No es disposa de documentació del grup electrogen i, per tant, caldria legalitzar el mateix per poder donar compliment a la normativa.

D'altra banda, la xemeneia del grup electrogen no està en normativa, segons l'ordenança de medi ambient de Barcelona i caldria modificar el traçat de forma que es donés compliment a les distàncies mínimes a edificacions i obertures d'edificacions veïnes (Radi de 10 m al voltant de l'extracció de la xemeneia)

2.9 PROTECCIÓ CONTRA INCENDIS

L'apartat de protecció contra incendis, es capitulitza en diversos punts d'interès per la legalització de l'activitat que es detallaran a continuació:

Estructura:

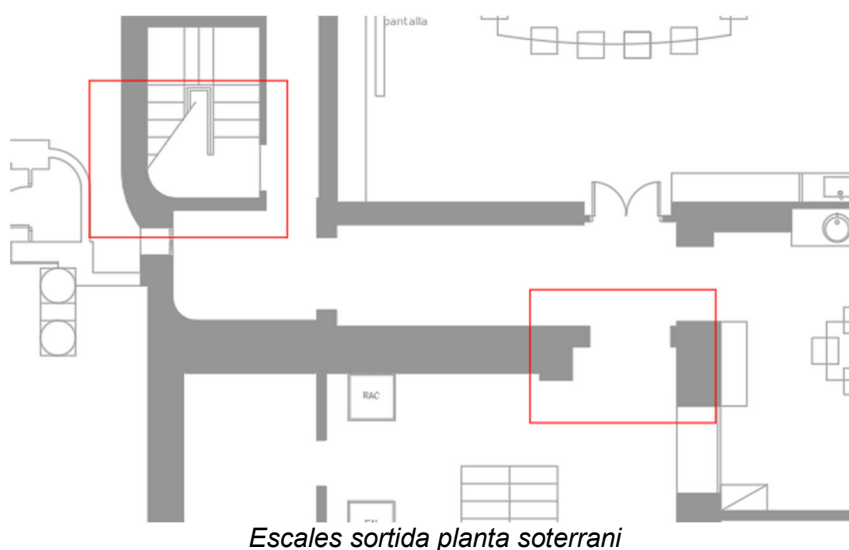
L'estructura dels edificis és de biguetes de perfil metàl·lic amb entrebigat de voltes de maó de pla que es recolzen en murs de 40 a 75 cm de gruix a les façanes.

Per tant caldrà ignifugar contra el foc aquesta estructura per assolir la resistència al foc que marca el CTE SI, que correspondria a una estabilitat de 120 minuts

Planta soterrani:

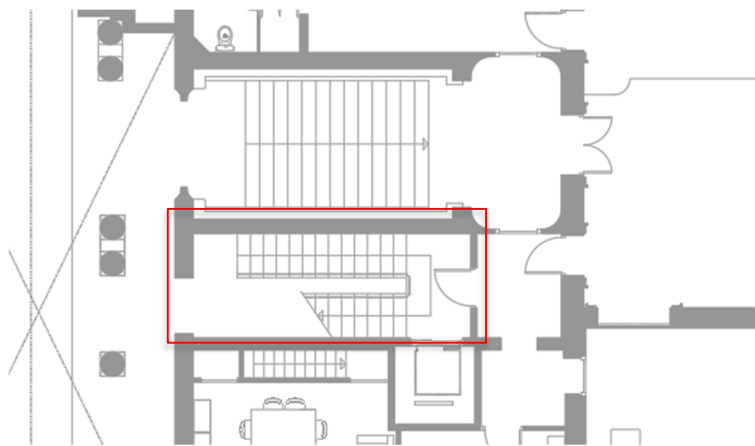
Segons l'Ordenança municipal de condicions de protecció contra incendis de Barcelona, al seu article 9.2, les plantes soterrànies de més de 300 m² han de disposar de dues sortides de planta. En el cas del Palau Robert es disposa d'una sortida per l'escala central i una sortida alternativa la qual no disposa de les condicions necessàries per considerar-se sortida d'emergència.

Amb reunió mantinguda amb Bombers de Barcelona, es va tractar el tema de la dificultat tècnica (o impossibilitat) de donar compliment a aquest punt i es va arribar a un consens que degut al tipus d'edifici i a l'existència d'un sistema de ruixadors automàtics, es podria considerar com segona sortida del soterrani l'escala de servei tot i no tenir les condicions necessàries sempre que es realitzi la sortida a través d'una porta EI.



Escala central

L'escala central de l'edifici, degut a l'ocupació del mateix i a l'alçada d'evacuació caldrà que sigui una escala protegida, i per tant caldrà un sistema de ventilació per donar compliment a la normativa i poder obtenir la llicència d'activitat.



A més, l'escala no té una amplada igual en tot el traçat, i en algun punts l'amplada és inferior al que marca la normativa per l'ocupació que hauria de suportar.

Amb reunió mantinguda amb Bombers de Barcelona, es va tractar el tema de la dificultat tècnica (o impossibilitat) de donar compliment a aquest punt i es va arribar a un consens que degut al tipus d'edifici i a l'existència d'altres sortides d'evacuació es podria validar aquesta escala.

Degut a la protecció de la façana es creu impossible poder realitzar la ventilació natural de l'escala per aconseguir fer una escala protegida i per això caldrà la realització de la sobrepressió de la mateixa a través de la coberta.

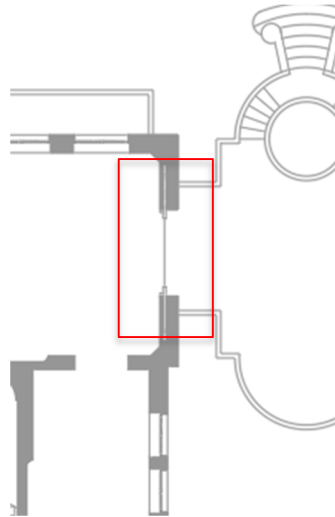


Coberta on es pot realitzar la sobrepressió de l'escala.

Evacuació:

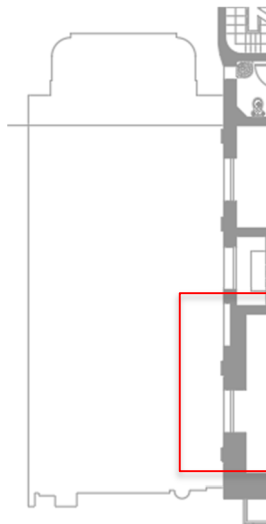
Donada la configuració de l'edifici hi ha zones del mateix on els recorreguts d'evacuació no compleixen la longitud màxima admesa.

Es per aquest motiu, que d'una banda, caldrà adequar l'entrada a l'edifici per la façana d'Avinguda Diagonal per adequar-la com a sortida en cas d'emergència.



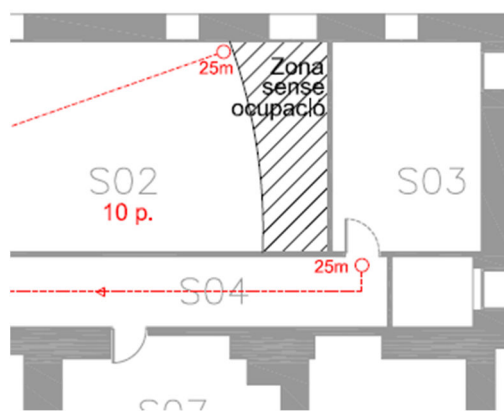
Sortida façana avinguda diagonal Planta 1

A més, també caldrà obrir la sortida de planta segona que dona a una escala d'emergència existent la qual es troba també en desús.



Sortida planta 2 a escala d'emergència

D'altra banda, caldrà realitzar zones més petites ($< 50 \text{ m}^2$) en algunes sales per tal de que el recorregut d'evacuació s'iniciï a la porta del recinte i d'aquesta forma complir els requeriments de distàncies màximes d'evacuació.



Planta soterrani on no es compleix distància evacuació

En aquesta zona “sense ocupació” es podria realitzar un recinte amb obertura al passadís S04, es complirien els requeriments d'evacuació.

Sistemes protecció contra incendis:

L'edifici disposa de diferents sistemes de protecció contra incendis, com son, detectors d'incendi, extintors, BIE's o ruixadors automàtics. Tots aquets sistemes han de disposar de contracte de manteniment i certificat d'instal·lació, el qual no s'ha pogut obtenir.

Reacció al foc recobriments:

Segons el CTE SI 1.4, els elements de construcció, decoratius, i de mobiliari han de complir els requeriments de la taula 4.1.

En planta soterrani, existeixen sales o espais que disposen de recobriments que sembla que no compleixen aquests requeriments i dels que no es podrà disposar documentació que ho acrediti.



Biblioteca planta soterrani

En les plantes primera i segona, zones d'exposició, degut al tipus d'estructura i els materials empleats a les exposicions es compleixen els requeriments de reacció al foc. A més, es poden demanar amb facilitat degut a la renovació constant de les exposicions.

A planta tercera, no es disposa de cap documentació de la reforma, ni documentació de parquet, ni sostres, ni recobriments i caldrà acreditar-ho per a la legalització de l'activitat.

2.10 ACCESSIBILITAT

A l'apartat d'accessibilitat, es compleixen els requeriments de la normativa, es disposa d'un ascensor adaptat (1,4 x 1,1 m), els amplex de les portes son superiors a 0,8m, etc.

Referent a la dotació de lavabos del edifici, per normativa caldrien:

Zones amb ús de pública concurrència:

PREVISIÓ DE SANITÀRIS PALAU ROBERT		
PLANTA	SANITÀRIS	
	HOMES	DONES
PLANTA PRIMERA	2 urinaris + 1 WC + 1 lavabo	3 WC + 1 lavabo
PLANTA SEGONA	2 urinaris + 1 WC + 1 lavabo	3 WC + 1 lavabo

Zones administratives:

PREVISIÓ DE SANITÀRIS PALAU ROBERT			
PLANTA	LAVABOS	WC HOMES	WC DONES
PLANTA TERCERA	3 lavabos	1 WC	1 WC

Zones amb diversos usos:

PREVISIÓ DE SANITÀRIS PALAU ROBERT		
PLANTA	LAVABOS	WC
PLANTA SOTERRANI: Ús administratiu	1	1
PLANTA SOTERRANI: Ús tallers	2	3

Per tant caldria realitzar 3 lavabos adaptats:

PLANTA PRIMERA	1 unitat
PLANTA SEGONA	1 unitat
PLANTA TERCERA	1 unitat

3 PROPOSTA ACTUACIONS

3.1 INTRODUCCIÓ

Un cop analitzat l'estat actual de l'edificació vers les normatives d'aplicació es proposen una sèrie de mesures correctores o noves instal·lacions per poder donar servei conforme a la normativa i poder legalitzar l'activitat amb totes les garanties.

3.2 INSTAL·LACIÓ ELÈCTRICA

Com s'ha comentat, la instal·lació elèctrica està legalitzada però cal aportar documentació de la planta tercera i de l'edifici cotxeres.

Com a mínim caldrà realitzar un projecte de legalització de la instal·lació elèctrica amb la instal·lació modificada i, a més, caldrà realitzar la inspecció periòdica pertinent i veure si existeixen més defectes a corregir.

Per altra banda, caldrà sectoritzar els subquadres de potència superior als 50 kW.

A criteri del tècnic que subscriu, caldria realitzar un projecte executiu d'instal·lacions elèctriques previ al projecte d'activitat, per tal de reorganitzar els quadres elèctrics a les necessitats actuals, disminuir la potència del sistema de forma que s'estalviés espai, la realització de sectors de risc baix i es tingués una instal·lació conforme a les necessitats actuals del edifici. Un cop realitzat les modificacions, tornar a demanar inspecció de baixa tensió i legalitzar la instal·lació. Condició indispensable per l'obtenció de la llicència d'activitat.

3.3 INSTAL·LACIÓ CLIMATITZACIÓ

En l'apartat de climatització del Palau Robert, com a mínim, caldrà legalitzar la instal·lació existent mitjançant la instrucció 1/2015 de la Generalitat de Catalunya. Per fer-ho, caldrà realitzar un sistema de ventilació de tot l'edifici conforme a la normativa actual, així com ajustar part del maquinari. Degut a la configuració de l'edifici, realitzar el sistema de ventilació nou no es fàcil sense realitzar un projecte de climatització detallat del mateix.

A criteri del tècnic que subscriu, caldria realitzar un projecte executiu d'instal·lacions de climatització, previ al projecte d'activitat, per tal de renovar el sistema de climatització del edifici, ja que al disposar d'equips amb gas R22 no es poden mantenir i al no disposar de sistema de ventilació adequat, si només s'opta per l'opció de realitzar el sistema de ventilació seria possible que en un breu període de temps calgui renovar equips de producció. Per tant es una bona oportunitat per renovar el sistema de climatització de les plantes soterrani primera i segona de forma integral. A més, la ventilació i legalització del edifici és condició indispensable per l'obtenció de la llicència d'activitat.

3.4 PROTECCIÓ CONTRA INCENDIS

Referent a la protecció contra incendis, caldria ignifugar l'estructura metàl·lica de l'edifici per assolir els mínims que indica el CTE.

A més, cal realitzar la sobrepressió de l'escala central com s'ha indicat.

També cal realitzar algunes subdivisions o adequar sortides existents, com s'ha indicat per donar compliment als recorreguts d'evacuació màxims admesos.

A criteri del tècnic que subscriu, caldria detallar a la llicència d'obres aquestes actuacions, prèvia a la realització al projecte d'activitat.

3.5 DOCUMENTACIÓ NECESSÀRIA

A banda de les actuacions físiques que cal dur a terme, cal aconseguir tota la documentació que es detalla a continuació, ja que serà requeriment de l'entitat de control per poder donar la certificació tècnica a l'activitat, ja sigui de l'ECA elèctrica o de l'ECA de l'activitat.

- Legalització Grup electrogen
- Certificat instal·lació elèctrica (mínim edifici cotxeres, planta tercera)
- Certificat instal·lació RITE i contracte manteniment (depenent de com es solucioni la legalització)
- Contracte manteniment i certificats instal·lació BIE's
- Contracte manteniment i certificats instal·lació Extintors
- Contracte manteniment i certificats instal·lació Detecció
- Contracte manteniment i certificats instal·lació Ruixadors
- Certificats instal·lació i producte portes RF
- Certificats instal·lació i reacció al foc, recobriments edifici
- Certificats portes automàtiques, obertura en cas de fallada de subministrament elèctric.
- Certificats ignifugació estructura

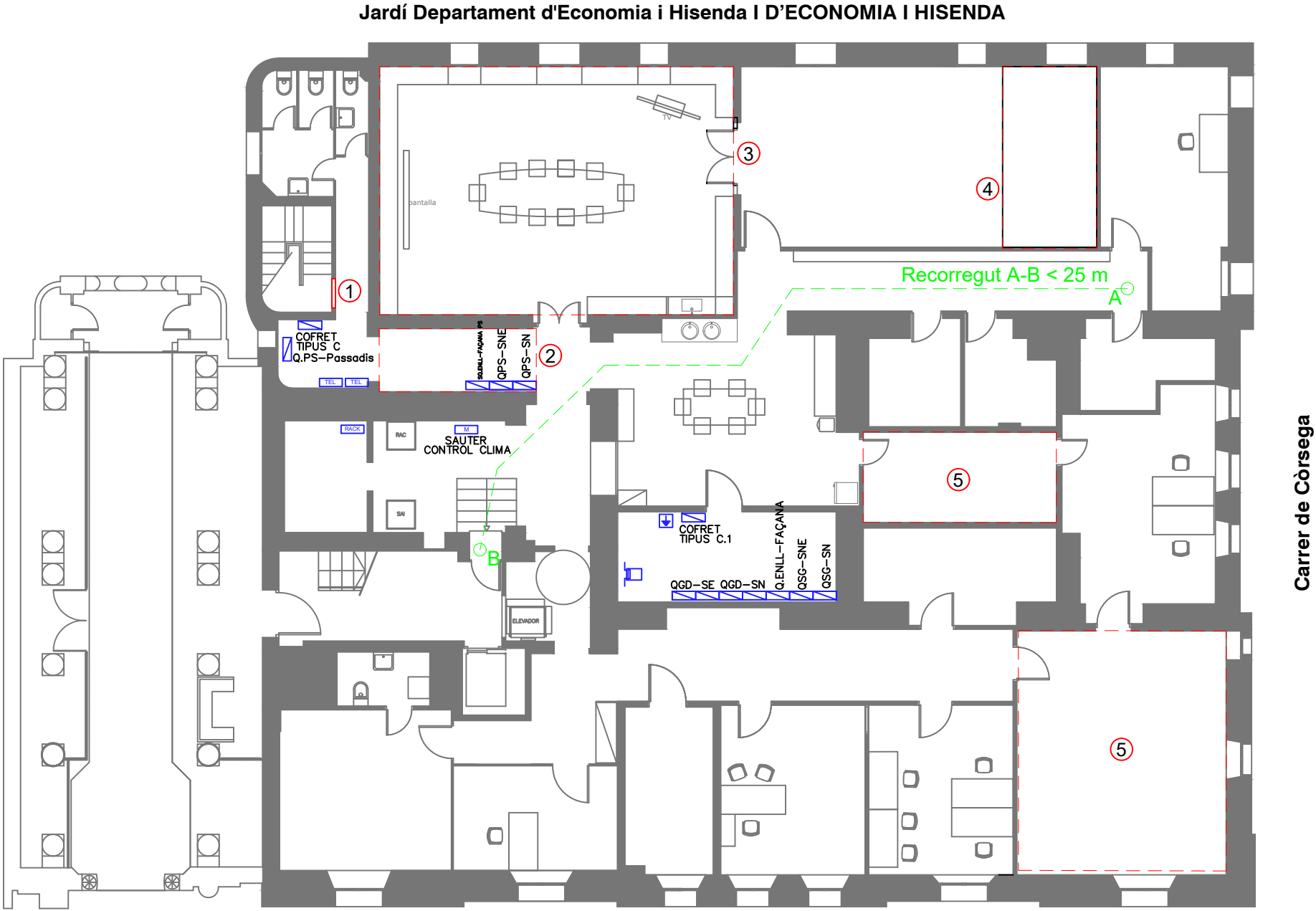
4 DOCUMENTACIÓ GRÀFICA

Índex de plànols:

P1	Planta sòtan Palau Robert	E:1/150
P2	Planta baixa Palau Robert	E:1/150
P3	Planta primera Palau Robert	E:1/150
P4	Planta segona Palau Robert	E:1/150
P5	Planta tercera Palau Robert	E:1/150
P6	Planta coberta Palau Robert	E:1/150
P7	Planta soterrani edifici cotxeres	E:1/150
P8	Planta baixa edifici cotxeres	E:1/150
P9	Planta primera edifici cotxeres	E:1/150

ACTUACIONS COMUNES A TOT L'EDIFICI
A. Instal·lar sistema de ventil·lació segons RITE
B. Legalitzar instal·lació de climatització
C. Asegurar compliment CTE SI 1.4 reacció al foc dels elements
D. Realitzar escala protegida central Palau Robert (sobrepessió)
E. Legalitzar instal·lació elèctrica
F. Documentació instal·lacions / equips

ACTUACIONS EN PLANTA SOTERRANI
1. L'escala de servei ha de tenir porta RF
2. Cal reduir potència subquadres o sectoritzar-los
3. Asegurar compliment CTE SI 1.4 Reacció al foc dels elements
4. Modificar distribució per no superar recorregut evacuació 25 m.
5. Local amb risc especial actualment, modificar ús o sectoritzar.



PSOT-1 sup.cons: 590,61 m2

Passeig de Gràcia

Carrer de Còrsega

Planta Soterrani
Palau Robert

TÈCNICS:

A I A
Instal·lacions Arquitectòniques S.L.P
www.aia.cat @: aia@aia.cat

PROJECTE:

Informe legalització activitat
Actuacions necessàries

TÍTOL:

PLANTA_SOTERRANI

ESCALA: A3_1/150

DATA: 11-04-2021

SUBSTITUEIX A: -

CLIENT

GENERALITAT DE CATALUNYA

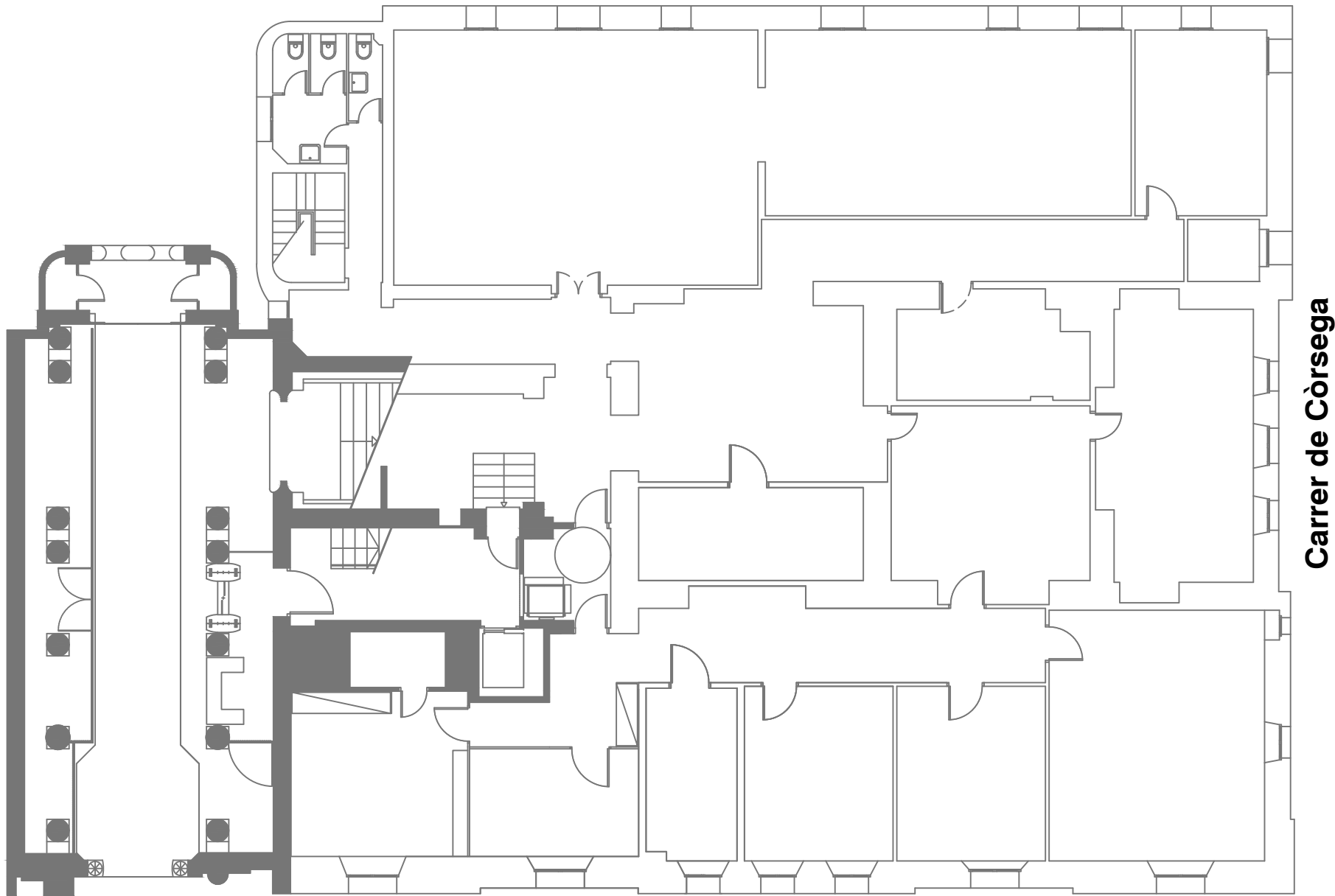
0124

PLANO N°:

P1

ACTUACIONS COMUNES A TOT L'EDIFICI	
A.	Instal·lar sistema de ventil·lació segons RITE
B.	Legalitzar instal·lació de climatització
C.	Asegurar compliment CTE SI 1.4 reacció al foc dels elements
D.	Realitzar escala protegida central Palau Robert (sobrepessió)
E.	Legalitzar instal·lació elèctrica
F.	Documentació instal·lacions / equips

Jardí Departament d'Economia i Hisenda I D'ECONOMIA I HISENDA



P0 sup.cons: 61,52 m2

Passeig de Gràcia

Carrer de Còrsega

Planta Baixa
Palau Robert

TÈCNICS:

A I A
Instal·lacions Arquitectòniques S.L.P
www.aia.cat @: aia@aia.cat

PROJECTE:

Informe legalització activitat
Actuacions necessàries

TÍTOL:

PLANTA_BAIXA

ESCALA: A3_1/150

DATA: 11-04-2021

SUBSTITUEIX A: -

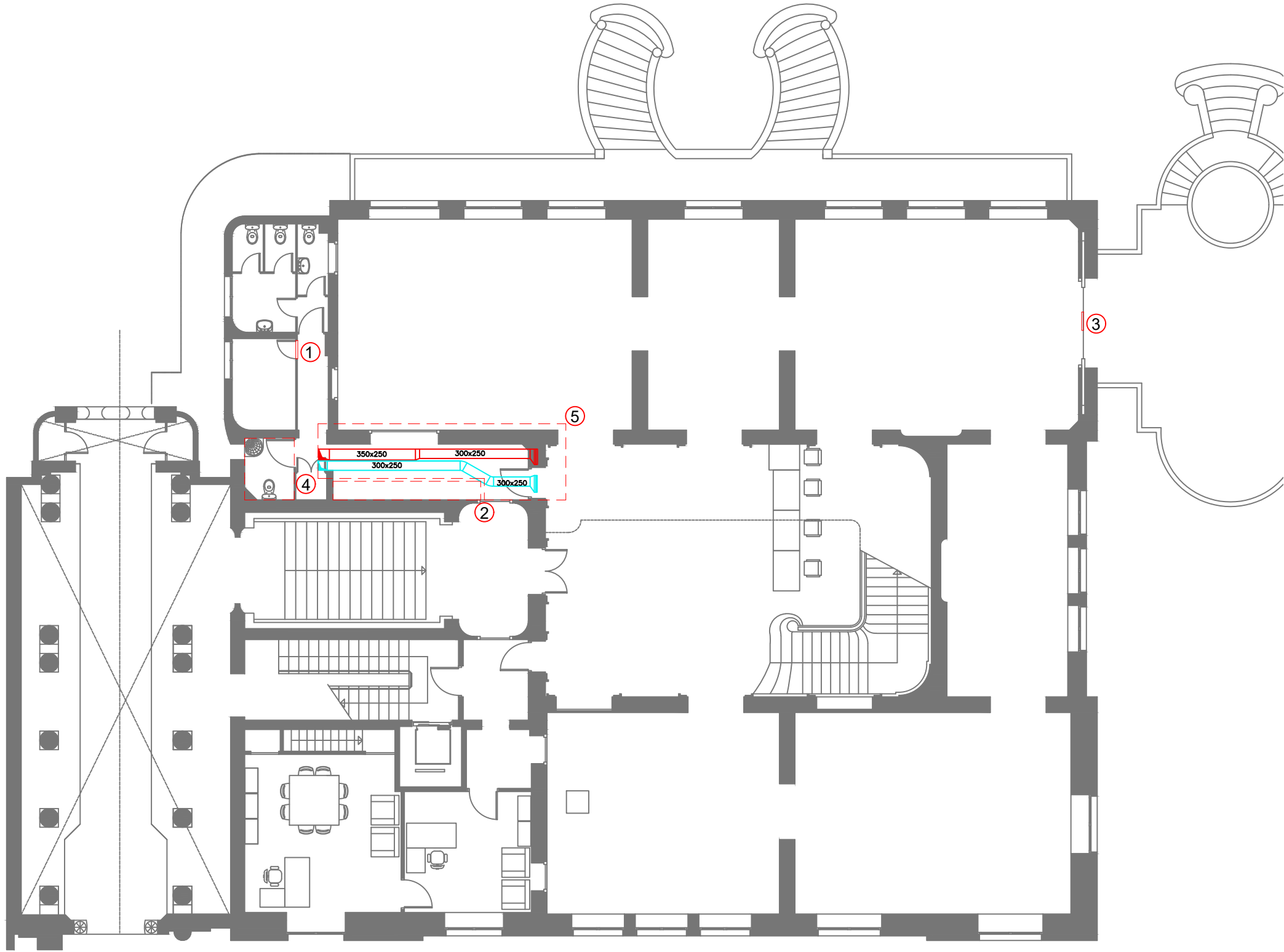
CLIENT

GENERALITAT DE CATALUNYA

0 1 2 4

PLANO N°:

P2



P1 sup.cons:660,89 m2

Passeig de Gràcia

ACTUACIONS COMUNES A TOT L'EDIFICI

- A. Instal·lar sistema de ventil·lació segons RITE
- B. Legalitzar instal·lació de climatització
- C. Asegurar compliment CTE SI 1.4 reacció al foc dels elements
- D. Realitzar escala protegida central Palau Robert (sobrepessió)
- E. Legalitzar instal·lació elèctrica
- F. Documentació instal·lacions / equips

ACTUACIONS EN PLANTA PRIMERA

- 1. L'escala de servei ha de tenir porta RF
- 2. Cal reduir potència subquadres o sectoritzar-los
- 3. Adequar sortida d'emergència
- 4. Crear lavabo adaptat
- 5. Sistema de ventil·lació insuficient

TÈCNICS: A I A
Instal·lacions Arquitectòniques S.L.P.
www.aia.cat @: aia@aia.cat

AIA

PROJECTE: Informe legalització activitat
Actuacions necessàries

TÍTOL: PLANTA PRIMERA

ESCALA: A3_1/150
DATA: 11-04-2021
SUBSTITUEIX A: -

0 1 2 4

PLANO N°:

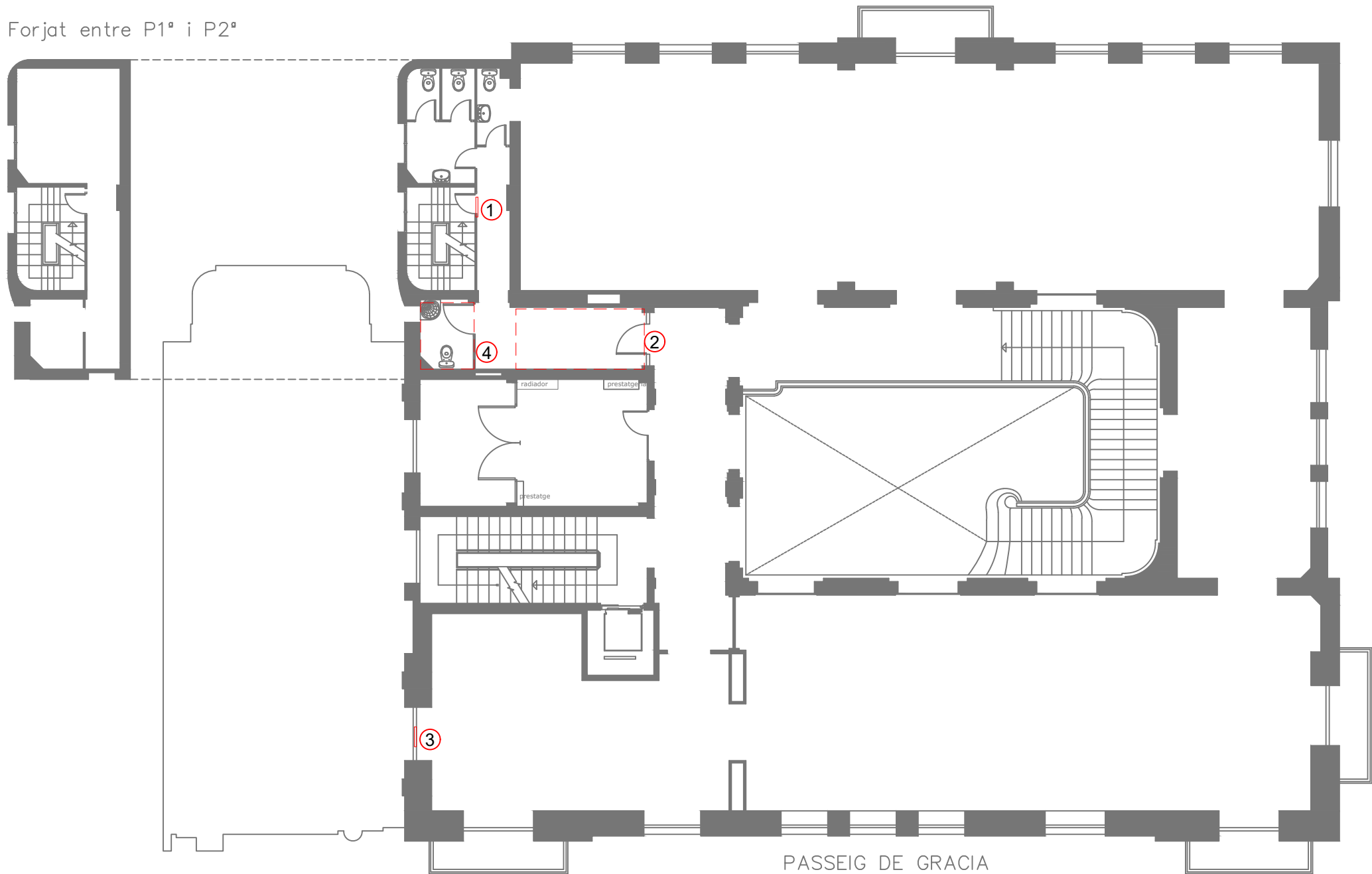
P3

CLIENT

GENERALITAT DE CATALUNYA

Planta Primera
Palau Robert

Forjat entre P1º i P2º



P2 sup.cons:612,39 m2

PASSEIG DE GRACIA

ACTUACIONS COMUNES A TOT L'EDIFICI

- A. Instal·lar sistema de ventil·lació segons RITE
- B. Legalitzar instal·lació de climatització
- C. Asegurar compliment CTE SI 1.4 reacció al foc dels elements
- D. Realitzar escala protegida central Palau Robert (sobrepessió)
- E. Legalitzar instal·lació elèctrica
- F. Documentació instal·lacions / equips

ACTUACIONS EN PLANTA SEGONA

- 1. L'escala de servei ha de tenir porta RF
- 2. Cal reduir potència subquadres o sectoritzar-los
- 3. Adequar sortida d'emergència
- 4. Crear lavabo adaptat

TÈCNICS: A I A
Instal·lacions Arquitectòniques S.L.P.
www.aia.cat @: aia@aia.cat

AIA

PROJECTE: Informe legalització activitat
Actuacions necessàries

TÍTOL: PLANTA_SEGONA

ESCALA: A3_1/150
DATA: 11-04-2021
SUBSTITUEIX A: -

0 1 2 4

PLANO N°:

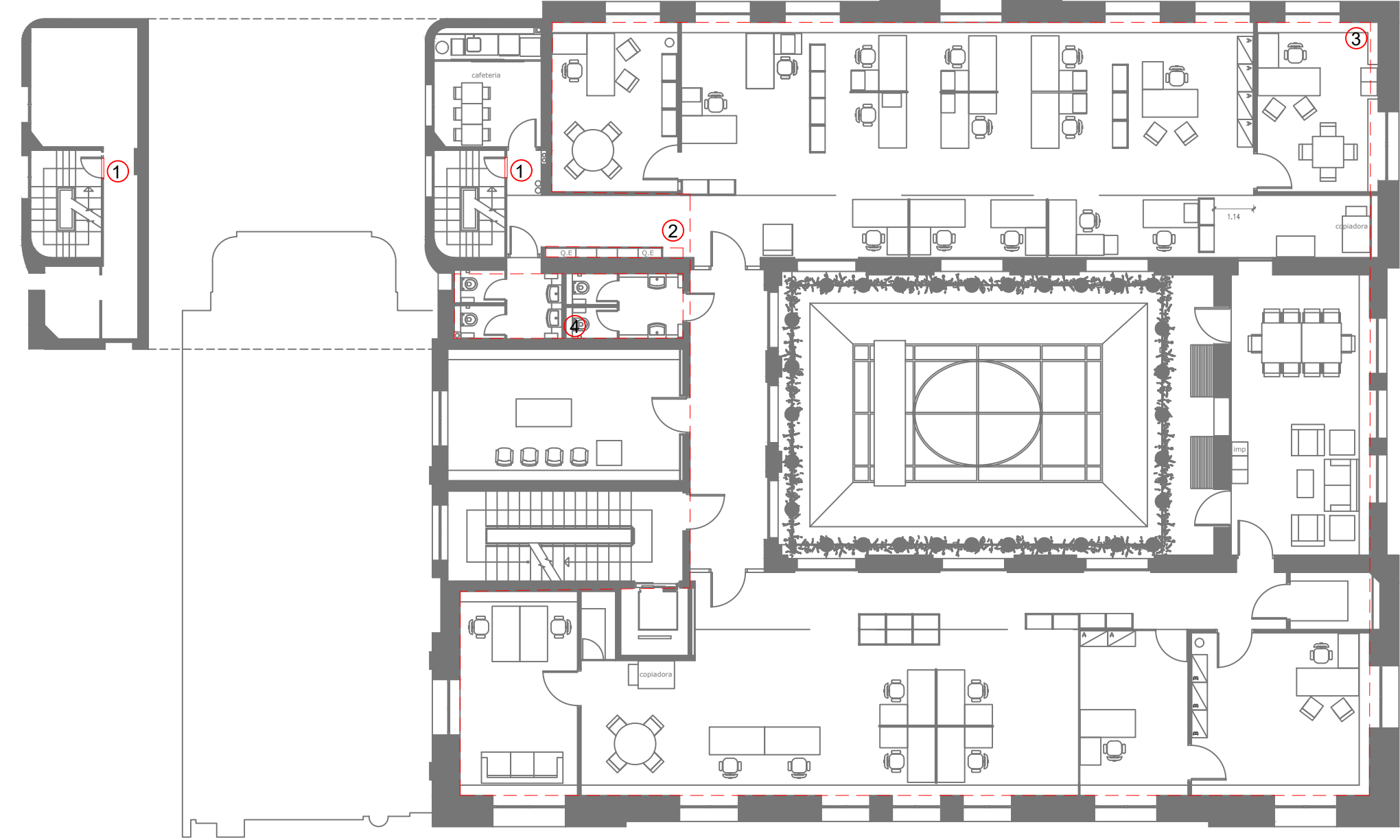
P4

CLIENT

GENERALITAT DE CATALUNYA

Planta Segona
Palau Robert

Forjat entre P2º i P3º



P3 sup.cons:558,07 m2

Planta Tercera
Palau Robert

ACTUACIONS COMUNES A TOT L'EDIFICI

- A. Instal·lar sistema de ventil·lació segons RITE
- B. Legalitzar instal·lació de climatització
- C. Asegurar compliment CTE SI 1.4 reacció al foc dels elements
- D. Realitzar escala protegida central Palau Robert (sobrepessió)
- E. Legalitzar instal·lació elèctrica
- F. Documentació instal·lacions / equips

ACTUACIONS EN PLANTA TERCERA

- 1. L'escala de servei ha de tenir porta RF
- 2. Cal reduir potència subquadres o sectoritzar-los
- 3. Asegurar compliment CTE SI 1.4 Reacció al foc dels elements
- 4. Crear lavabo adaptat

TÈCNICS: A I A
Instal·lacions Arquitectòniques S.L.P
www.aia.cat @: aia@aia.cat



PROJECTE: Informe legalització activitat
Actuacions necessàries

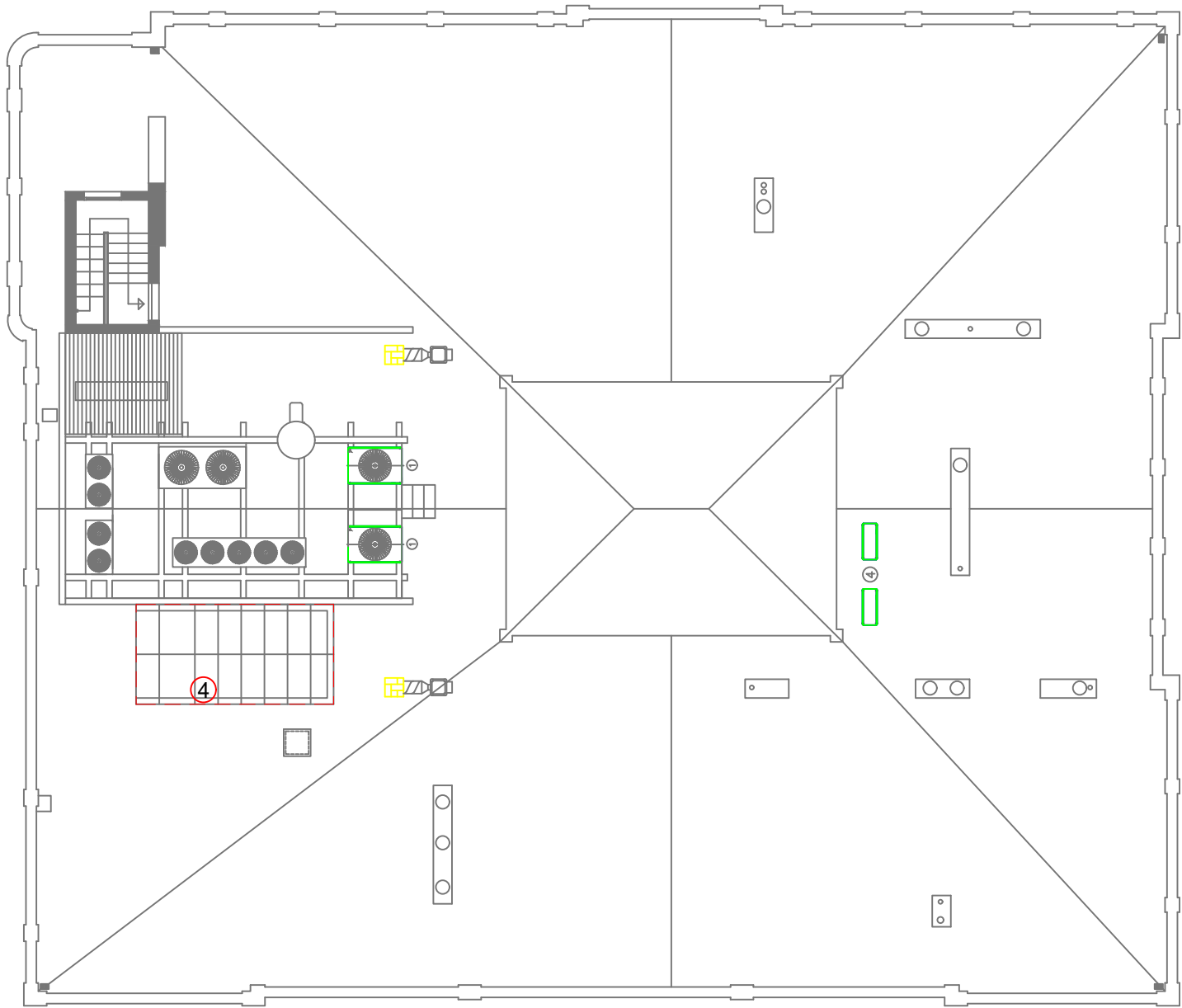
TÍTOL: PLANTA_TERCERA

ESCALA: A3_1/200
DATA: 11-04-2021
SUBSTITUEIX A: -



PLANO Nº:
P5

CLIENT GENERALITAT DE CATALUNYA



FACANA DEL PASSEIG DE GRACIA

ACTUACIONS COMUNES A TOT L'EDIFICI

- A. Instal·lar sistema de ventil·lació segons RITE
- B. Legalitzar instal·lació de climatització
- C. Asegurar compliment CTE SI 1.4 reacció al foc dels elements
- D. Realitzar escala protegida central Palau Robert (sobrepessió)
- E. Legalitzar instal·lació elèctrica
- F. Documentació instal·lacions / equips

ACTUACIONS EN PLANTA COBERTA

- 1. Sobrepressió escala

TÈCNICS: A I A
Instal·lacions Arquitectòniques S.L.P
www.aia.cat @: aia@aia.cat



PROJECTE: Informe legalització activitat
Actuacions necessàries

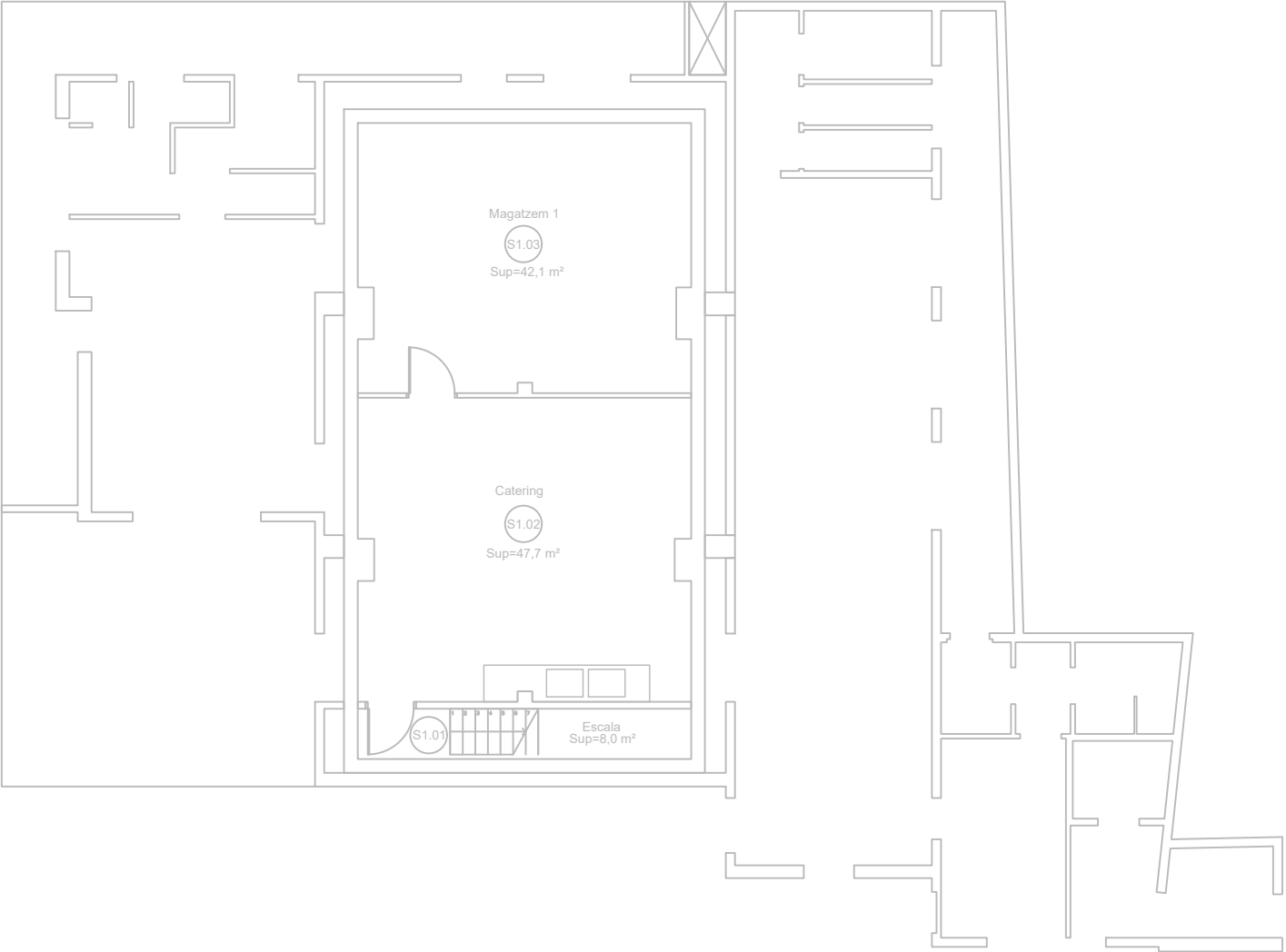
TÍTOL: PLANTA_COBERTA

ESCALA: A3_1/150
DATA: 11-04-2021
SUBSTITUEIX A: -

0 1 2 4 PLANO N°:
P6

CLIENT

GENERALITAT DE CATALUNYA



ACTUACIONS COMUNES A TOT L'EDIFICI

- A. Instal·lar sistema de ventil·lació segons RITE
- B. Legalitzar instal·lació de climatització
- C. Asegurar compliment CTE SI 1.4 reacció al foc dels elements
- D. Realitzar escala protegida central Palau Robert (sobrepessió)
- E. Legalitzar instal·lació elèctrica
- F. Documentació instal·lacions / equips

TÈCNICS:
A I A
Instal·lacions Arquitectòniques S.L.P
www.aia.cat @: aia@aia.cat



PROJECTE:
**Informe legalització activitat
Actuacions necessàries**

TÍTOL:
PLANTA_SOTERRANI_COTXERES

ESCALA: A3_1/150
DATA: 11-04-2021
SUBSTITUEIX A: -

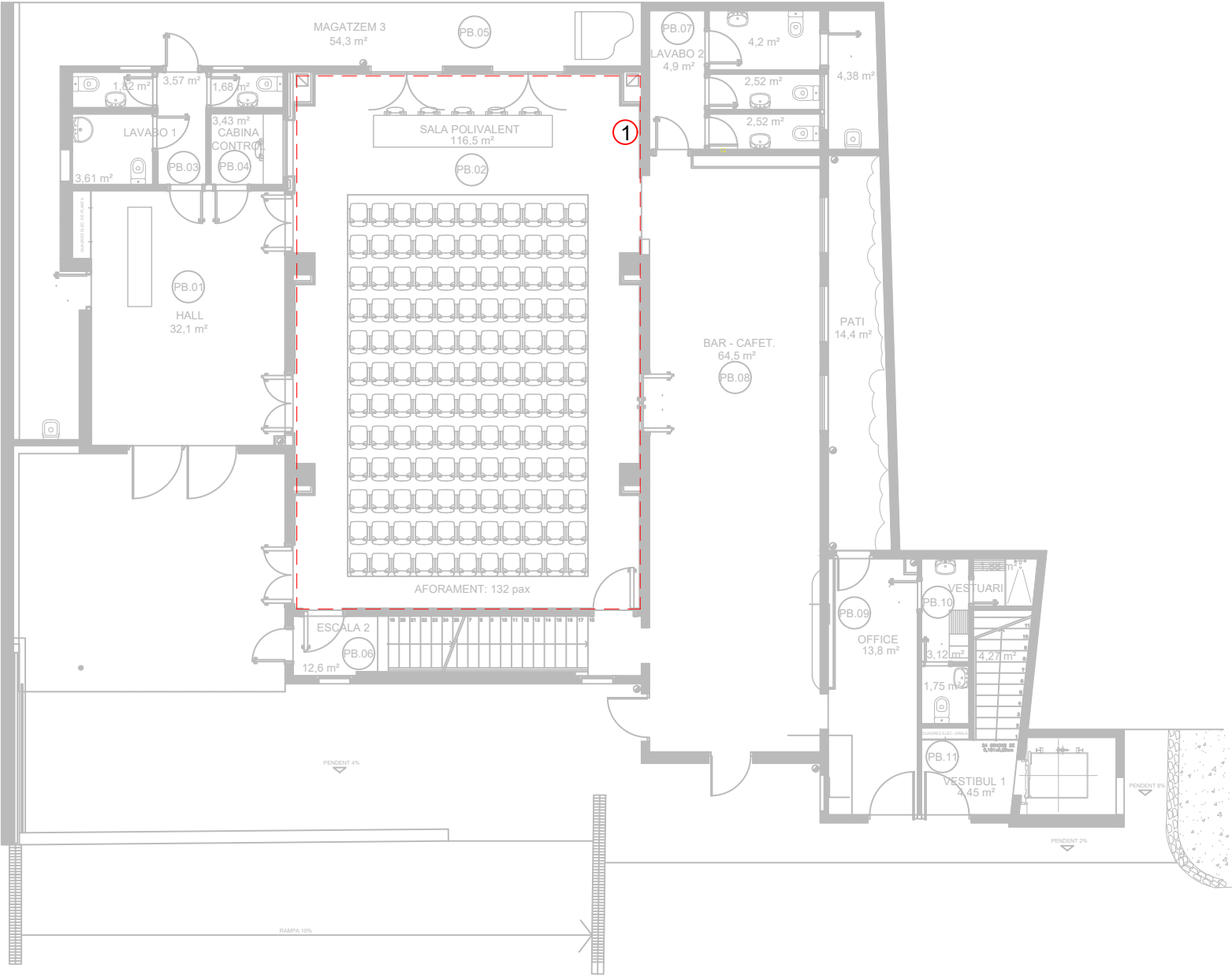
0 1 2 4

PLANO N°:

P7

CLIENT

GENERALITAT DE CATALUNYA



ACTUACIONS COMUNES A TOT L'EDIFICI

- A. Instal·lar sistema de ventil·lació segons RITE
- B. Legalitzar instal·lació de climatització
- C. Asegurar compliment CTE SI 1.4 reacció al foc dels elements
- D. Realitzar escala protegida central Palau Robert (sobrepessió)
- E. Legalitzar instal·lació elèctrica
- F. Documentació instal·lacions / equips

ACTUACIONS EN PLANTA BAIXA COTXERES

- 1. Verificar sistema de ventil·lació

TÈCNICS: A I A
Instal·lacions Arquitectòniques S.L.P.
www.aia.cat @: aia@aia.cat



PROJECTE: Informe legalització activitat
Actuacions necessàries

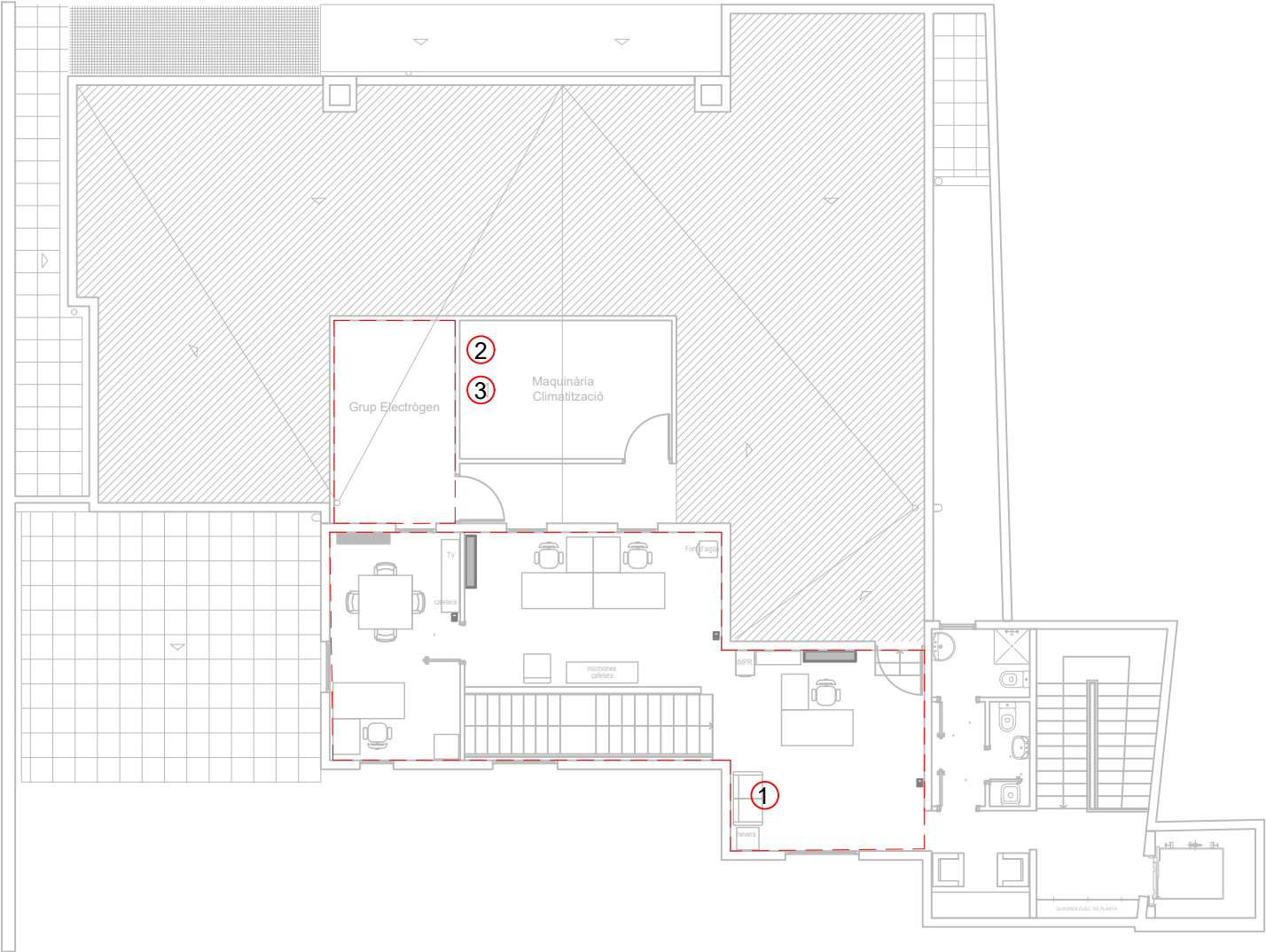
TÍTOL: PLANTA_BAIXA_COTXERES

ESCALA: A3_1/150
DATA: 11-04-2021
SUBSTITUEIX A: -

0 1 2 4 PLANO N°:
P8

CLIENT GENERALITAT DE CATALUNYA

Planta primera (esc.1/150)
Edifici Cotxeres



ACTUACIONS COMUNES A TOT L'EDIFICI

- A. Instal·lar sistema de ventil·lació segons RITE
- B. Legalitzar instal·lació de climatització
- C. Asegurar compliment CTE SI 1.4 reacció al foc dels elements
- D. Realitzar escala protegida central Palau Robert (sobrepressió)
- E. Legalitzar instal·lació elèctrica
- F. Documentació instal·lacions / equips

ACTUACIONS EN PLANTA PRIMERA COTXERES

- 1. Verificar sistema de ventil·lació
- 2. Modificar xemeneia grup electrògen
- 3. Legalització grup electrògen

TÈCNICS: A I A
Instal·lacions Arquitectòniques S.L.P
www.aia.cat @: aia@aia.cat



PROJECTE: Informe legalització activitat
Actuacions necessàries

TÍTOL: PLANTA_PRIMERA_COTXERES

ESCALA: A3_1/150
DATA: 11-04-2021
SUBSTITUEIX A: -

0 1 2 4

PLANO N°:

P9

CLIENT

GENERALITAT DE CATALUNYA

5 RESUM

5.1 RESUM LEGALITZACIÓ PALAU ROBERT

Un cop visitats els edificis en diferents ocasions, realitzat un estudi en profunditat de les instal·lacions existents, mantingudes reunions amb entitats de control ambiental i bombers de Barcelona, es pot determinar que es possible aconseguir la llicència d'activitat del Palau Robert però prèviament cal realitzar els següents passos/projectes previs per poder adequar l'edifici a la normativa actual.

- Llicència d'obres: A la llicència d'obres s'haurà de justificar la redistribució espais per aconseguir recorregut d'evacuacions, caldrà també definir el sistema de sobrepressió, lavabos adaptats, nous passos d'instal·lacions necessaris, ignifugació de l'estructura així com els informes previs de patrimoni i la resta de documentació necessària. Caldrà que estigui segons el projecte executiu d'instal·lacions per tal de verificar el passos d'instal·lacions necessaris.
- Projecte executiu d'instal·lacions: Per aconseguir la legalització elèctrica i de climatització,. Redimensionant instal·lació elèctrica i estudiant amb detall el sistema de ventilació de l'edifici, verificant el pas de conductes.
- Recopilació de documentació: Recopilar informació de totes les instal·lacions si es possible o generar nova documentació a través de nous industrials o reemplaçant equipaments si no fos possible. Així també con de materials de recobriments, certificats ignifucació etc.
- Realització de les obres descrites als projectes
- Tramitació de la llicència d'activitat del complex.

REDACTORS DE L'INFORME:

ENGINEYER

XAVIER MARTINEZ I TOMEU
AIA Instal·lacions Arquitectòniques, S.L.
Plaça Sant Pere, 3
08003 Barcelona
Telf.: 93 412 05 14 Fax.: 93 317 41 81
aia@aia.cat

